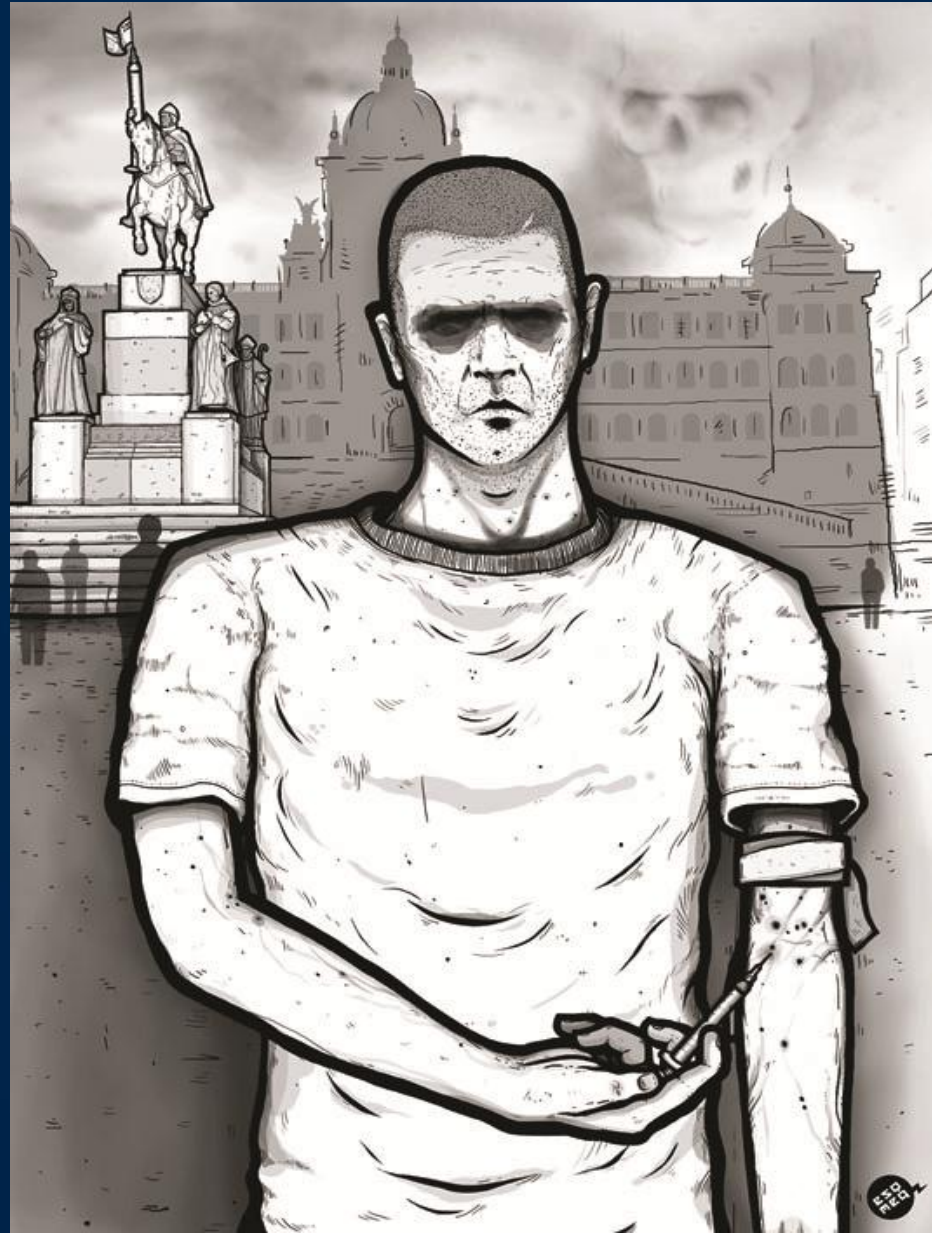
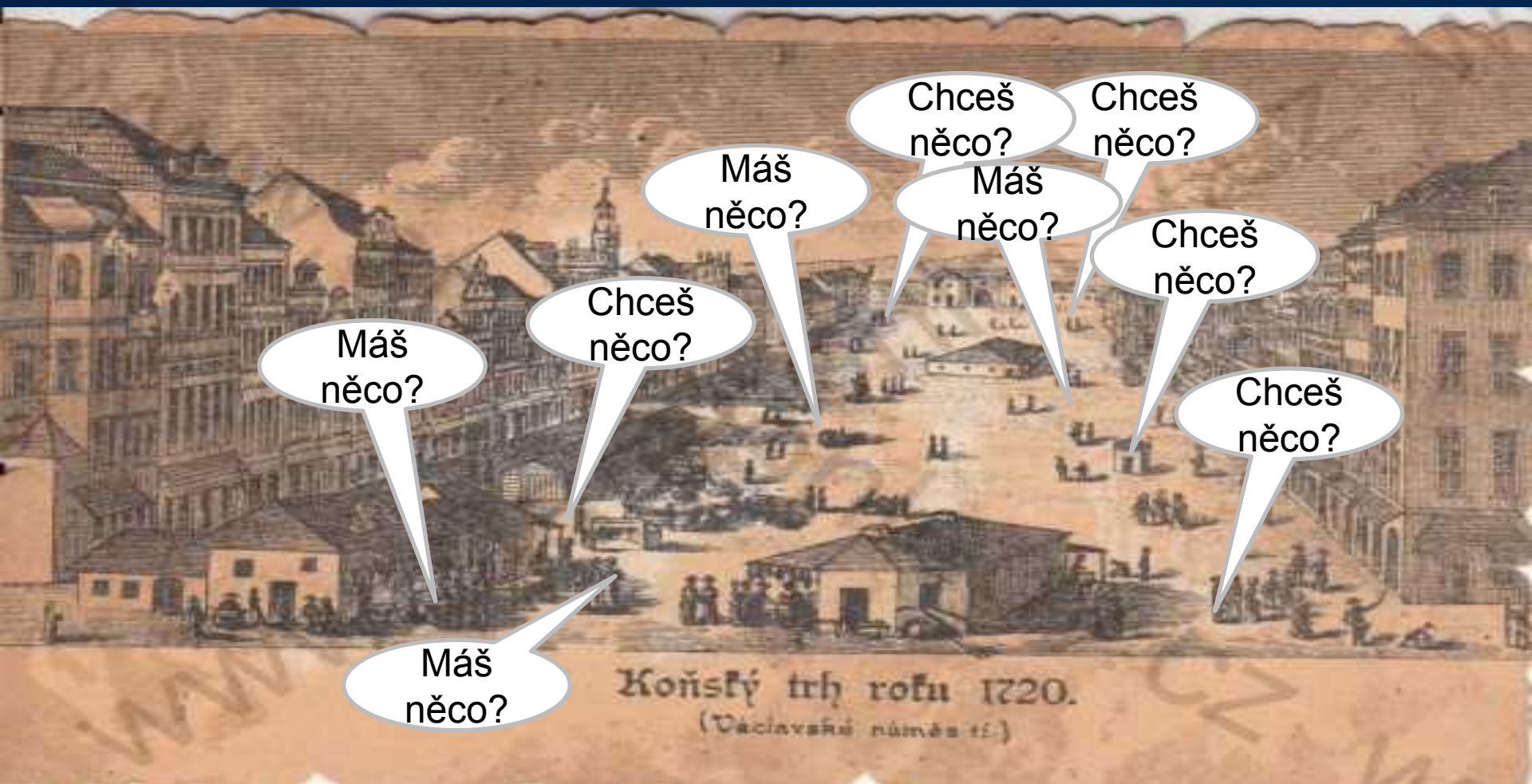


Hledání řešení pro
společné soužití ve
veřejném prostoru.
*Případová studie na
příkladu otevřené
drogové scény
v Praze*



Otevřená drogová scéna znamená otevřený drogový trh (500 – 800 lidí denně zde kupuje drogy)



Proč je drogový trh na Václavském náměstí?

Dopravní důvod:

Spojnice stanic Můstek střed – Muzeum – Hlavní nádraží je nejkratší spojnici všech tras veřejné dopravy.

Důkazem je i to, že po půlnoci se drogový trh přesouvá k I.P. Pavlova a na Karlovo náměstí

Proč je drogový trh na Václavském náměstí?

Bezpečnostní důvod:

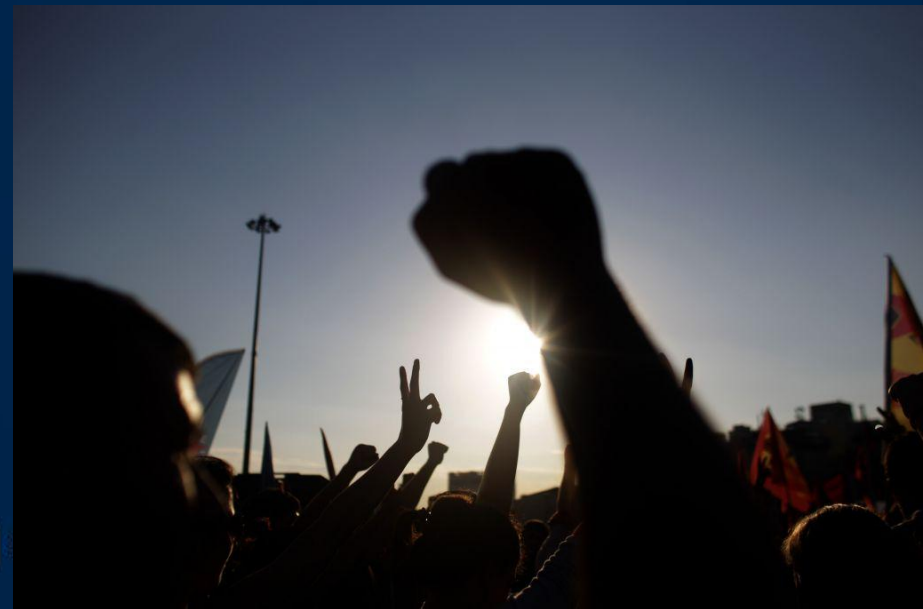
Uživatelé drog se nejvíce bojí sebe
navzájem.

Subjekty se zájmem o řešení:

- MČ Praha 1
- Policie ČR
- Městská policie
- Sdružení Nového města pražského (podnikatelé)
- Terénní programy Sananim, Drop In, Progressive

Zapojení uživatelů drog

V ČR je bohužel malé zapojení injekčních uživatelů drog do řízení protidrogové politiky. Není zde respektovaný subjekt zastupující uživatele drog.




Rozdílné názory na řešení

- Zájem mít místo, kde si mohu opatřit drogu či prodat přebytek (lidé užívající drogy)
- Primární zájem o ochranu veřejného pořádku (MČ Praha 1, Policie ČR, Městská policie, podnikatelé, občané)
- Primární zájem o ochranu veřejného zdraví a také monitoring porušování práv lidí užívajících drogy (Terénní programy)
- Intenzivní konflikty od roku 2008



Společné zážitky





..musíme sbírat
poházený jehly,
které
jim dávají..

...pomáhají feťákům fetovat...

...sami určitě fetují..

Společné zážitky



MĚSTSKÁ ČÁST PRAHA 1
ÚŘAD MĚSTSKÉ ČÁSTI
Odbor občansko správních agend
Oddělení správního řízení

Pan
Aleš Herzog
(07.01.1977)
Na Zderaze 266/11
120 00 Praha 2

spisová značka	číslo jednací	oprávněná úřední osoba/linka	datum
S UMCP1 028498/2010 R 0501/2010	UMCP1 036863/2010	Jiří Gajdoš / 646	13.04.2010

VÝZVA K PODÁNÍ VYSVĚTLENÍ

Žádáme Vás, abyste se osobně dostavil dne **4. května 2010 v 11.00** hodin na Odbor občansko správních agend, oddělení správního řízení, Úřadu MČ Praha 1, Vodičkova 18, Praha 1, **2. patro, místnost č. 219** k podání vysvětlení ve věci došlého oznámení Policie ČR, Obvodního ředitelství policie Praha I, oddělení hlídkové služby, Krakovská 16, Praha 1

Opakující se scénáře

Označování viníka (terénní pracovníci přitahují uživatele drog do centra Prahy 1)

Jednoduchá „řešení“:

- At' terénní pracovníci odvedou uživatele drog jinam.
- At' uživatele drog „vyhodí“ policie.
- At' uživatele drog „vyhodí“ protidrogová agentura.

Pokus o trestně právní regulaci

§ 2

Zákaz aplikace omamných, psychotropních a ostatních látek na veřejném prostranství

- (1) Na území hlavního města Prahy se zakazuje aplikace omamných, psychotropních a ostatních látek na veřejných prostranstvích⁴ nebo jejich částech uvedených v příloze k této vyhlášce.
- (2) Na území hlavního města Prahy se dále zakazuje aplikace omamných, psychotropních a ostatních látek:
 - a) v okruhu 100 metrů od stanic metra, a to od:
 1. uzavíratelných vstupů do vestibulů stanic, které jsou určeny pouze ke vstupu a výstupu cestujících;
 2. uzavíratelných vstupů do stanic, jejichž vestibuly slouží též jako podchody pro pěší;
 - b) v okruhu 100 metrů od škol a školských zařízení⁵,
 - c) v okruhu 100 metrů od zdravotnických zařízení,
 - d) na dětských hřištích a pískovištích.

„Drogový plácek“



HLAVNÍ MĚSTO PRAHA

Městská policie hl. m. Prahy

Obvodní ředitelství Praha 1

V Praze 30. března 2014

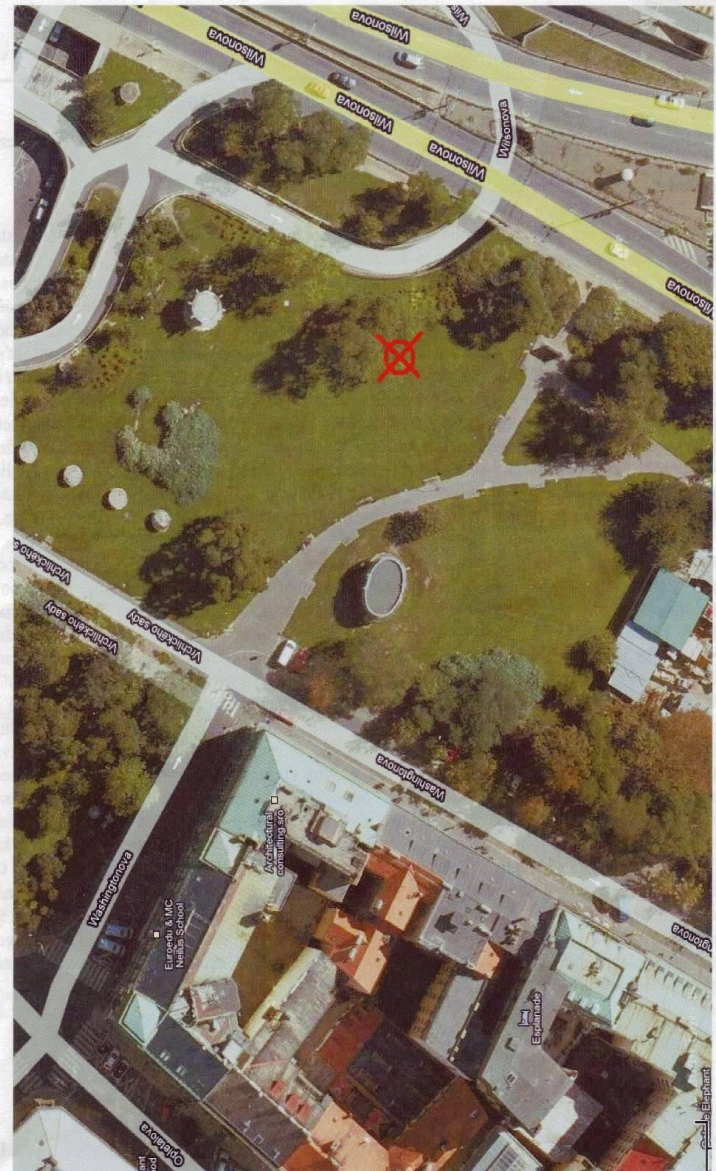
Vážená paní, slečno, Vážený pane,

dlouhodobě registrujeme mnoho stížností občanů, turistů, ale i obchodníků a podnikatelů vztahující se ke stavu veřejného pořádku a bezpečnosti v centru hl. m. Prahy, zejména v prostoru Václavského nám. Dle našich poznatků se i Vy pohybujete v početné skupině drogově závislých osob, vůči kterým tyto stížnosti především směřují. Z úkolů zadaných strážníkům i policistům jednoznačně vyplývá povinnost zabývat se touto neutěšenou situací a řešit zákonným způsobem se vši důsledností veškeré projevy narušování veřejného pořádku a pouliční kriminality. Samotný Váš pohyb, ať již jednotlivě nebo ve skupinách dalších drogově závislých osob, přispívá oprávněně k pocitu snížené bezpečnosti občanů. Vaše projevy protiprávního jednání u většiny drogově závislých registrujeme prakticky denně, a to jak ve vztahu ke znečišťování veřejného prostranství, příp. prostor metra, odhazovanými odpadky, injekčními stříkačkami, jehlami, zkrvavenými tampony, krádežemi v obchodní síti, krádežemi věcí z motorových vozidel, příp. vykrádání těchto vozidel až po pouliční kriminalitu. V současné době je neúnosná situace v pohybu drogově závislých osob v prostoru Václavského nám., některých přilehlých domů a prostor metra právě v souvislosti s Vaším jednáním.

Chceme Vás tímto dopisem vyzvat, abyste tyto projevy způsobující oprávněně stížnosti občanů, v co možné největší míře omezili a především, abyste se přestali ve skupinách pohybovat v prostoru Václavského nám. **Chceme Vás tímto dále vyzvat**, abyste na místo Václavského nám. používali ke svému setkávání prostor, který Vám k tomuto, v blízkosti Václavského nám., nabízíme, který jsme po Vašem odchodu schopni zkontrolovat, a který především nebudí oprávněně stížnosti občanů, neboť se nenachází v tak exponovaném vysoce navštěvovaném místě, jako je tomu u Václavského nám. Mnozí z Vás nejste bydlíštěm z hl. m. Prahy a možná nevnímáte tak citlivě jak významné centrum obchodní, kulturní a turistické, Václavské náměstí je. Pokud se po informaci strážníků a policistů přesunete z Václavského nám. do prostoru, který jsme pro Vás k setkávání s ostatními drogově závislými vybrali, bude to pro Vás mít především význam v daleko menším počtu zákonných kontrol strážníků a policistů, včetně odpovídající zákonné represe. Pracovníci terénních protidrogových programů počítají s tím, že svůj program přenesou tam, kde se budete pohybovat a zdržovat. Na druhé straně tohoto dopisu je vymezeno místo, kam chceme, abyste se přesunuli a kam Vás v nejbližších dnech a týdnech budeme bezesporu „nutit“ odejít z Václavského nám. Jedná se o část parku vedle hl. nádraží nad ulicí Washingtonova u pomníku, které většina z Vás dobře zná. Čím méně protiprávního jednání se dopustíte, tím méně problému se strážníky a policisty budete mít. ČR stejně tak jako hl. m. Praha a jednotlivé městské části vynakládají vysoké finanční prostředky na protidrogové programy. Budeme rádi, když si to alespoň trochu uvědomíte a společnosti to vrátíte, ve snaze nezpůsobovat jí neúnosné potíže.

S pozdravem

Miroslav Štejskal
ředitel Obvodního ředitelství Praha 1



Označení terénních pracovníků



Sanitka SANANIM

Od roku 2010 v zóně Vrchlického sady v
pondělí a čtvrtek od 14 do 18.00

Tým:

- Řidič – sociální pracovník
- Zdravotní sestra
- Lékař
- Adiktolog



Zřízení lavičky pro streetworkery a popelnice na injekční sety



Zřízení kontejnerů na injekční sety – Progressive o.p.s.



Co se změnilo?

- Známe se, všechny argumenty jsme již na sebe vykřičeli, zvykli jsme si na sebe
- Policisté nekonfrontují terénní pracovníky ani nehodnotí jejich práci
- Vznikla „ilegální“ trpěná zóna pro injekční aplikaci
- 2x týdně můžeme pracovat na otevřené drogové scéně se sanitkou
- Byly zřízeny nádoby na injekční sety.

Co se nezměnilo?

Stále zde není shoda na řešení

Nyní znovu jednáme (jiné označení, omezení
výměnného programu ve Františkánské
zahradě).

Není zde politik, který by se snažil
problematiku systematicky řešit.

Řešení problematiky otevřené scény

- Jde to, podařilo se to v jiných městech, např. v Německu
- Musí jít o komplex opatření za účasti všech zainteresovaných subjektů
- Řešení bude efektivnější, pokud bude výhodné i pro uživatele drog
- Dali jsme návrh systémového řešení otevřeného drogového trhu



Substituce!!!

Jakákoliv substituce (metadon, buprenorfin, ritalin) výrazně snižuje výdaje uživatelů drog na drogy a tím i objem trestné činnosti.

Měsíční náklady „opiátníka“:

- Intenzivní uživatel subutexu: 6.000 Kč
- Intenzivní uživatel heroinu: 90.000 Kč

Samozřejmě ideální varianta jsou substituční programy pro menší počet osob s pracovní a psychosociální složkou. Vzhledem k tomu, že takové programy ušetří společnosti 84.000 Kč na 1 klienta měsíčně, tak by stálo za to je zřídit...



Crime reduction

Rádi bychom vedli věcnou a pragmatickou debatu o opatřeních, která povedou k redukci trestné činnosti a také lepší resocializaci uživatelů drog...

Podporuji jak metadonovou, tak buprenorfinovou substituci, protože snižuje trestnou činnost.



Řešení problematiky otevřené drogové scény

- Substituční léčba především v Praze čelí výrazným atakům ze strany policie a části lokálních politiků. Ubývá osob v léčbě, což je obrovské riziko.
- Příležitost je vnímat a prezentovat substituci a prezentovat jako harm a crime reduction strategii.
- Substituční programy s denním výdejem a individuální případovou prací jsou klíčem k řešení problematiky otevřené drogové scény v Praze i k práci s uživateli drog s duální diagnózou. A to např. i formou trojstranných kontraktů: klient – program – policie.

Téma prevence kriminality a substituce

- Substituční léčba především v Praze čelí výrazným atakům ze strany policie a části lokálních politiků. Ubývá osob v léčbě, což je obrovské riziko.
- Příležitost je vnímat a prezentovat substituci a prezentovat jako harm a crime reduction strategii.
- Substituční programy s denním výdejem a individuální případovou prací jsou klíčem k řešení problematiky otevřené drogové scény v Praze i k práci s uživateli drog s duální diagnózou. A to např. i formou trojstranných kontraktů: klient – program – policie.

Řešení otevřené drogové scény

- Vytvoření společné komunikační platformy
- Zvýšení počtu neuniformovaných policistů zaměřených na trestnou činnost uživatelů drog na otevřené drogové scéně
- Posílení uniformované policie a stálá kontrolní činnost v místech koncentrace uživatelů drog (okrskáři)
- Posílení aktivit policie zaměřených na obchod s kradeným zbožím

Řešení otevřené drogové scény

- Prostorová opatření a úpravy (záchody apod.)
- Propojení policie a pobídek k léčbě – „adiktolog ve vytížených policejních služebnách“
- Projekty „Housing first“ – „Mokrý bydlení“.
- Nízkoprahová zaměstnávání – řada uživatelů drog má zájem „aspoň trochu pracovat“
- Zvýšení kapacity detoxifikačních pracovišť v Praze

Díky za pozornost!

- Ing. Mgr. Aleš Herzog,
- Terénní programy Sananim
- herzog@sananim.cz
- www.edekontaminace.cz
- www.sananim.cz



SANANIM

| sananim.cz | drogovaporadna.cz | odrogach.cz | zav